

Manual de usuario - Versión reducida

term•*trans*



Índice

1.- Introducción	3
2.- Funcionamiento de las teclas	3
3.- Árbol de menús	4
4.- Impresión directa	5
5.- Cambio del rollo de papel de la impresora.....	5
6.- Buscar registros.....	5
6.1.- Selección de fechas	6
6.2.- Pantalla.....	6
6.3.- Impresora	6
6.4.- USB Memoria	6
7.- Menú de configuración	7
7.1.- Acceder con PIN - Cambiar pin	7
7.2.- Idioma	7
7.3.- Ajustar hora	7
7.4.- Ajustar DST	7
7.5.- Ajustar GMT	7
7.6.- Empresa propietaria	7
7.7.- Matrícula	7

1.- Introducción

Termotrans es un registrador de temperatura digital, desarrollado y homologado conforme a la norma europea EN-12830, para la medición, registro y recuperación de la temperatura de cámaras frigoríficas. Este ha sido especialmente concebido para su uso en vehículos de todo tipo, desde furgonetas y camiones rígidos hasta semirremolques. También es posible su instalación en cámaras frigoríficas fijas.

El registrador de temperatura Termotrans puede llevar hasta cuatro sondas de temperatura y ha sido diseñado para proporcionar un error máximo admisible de $\pm 1^{\circ}\text{C}$ con una resolución de $0,1^{\circ}\text{C}$ en el rango de -30 a $+30^{\circ}\text{C}$. Su rango de operación nominal va de -30 a $+65^{\circ}\text{C}$. Por todo ello, se trata de un instrumento de Clase-1, según la normativa vigente, apto para todo tipo de aplicaciones.





El instrumento permite un intervalo de registro mínimo de 1 minuto, configurable por el propietario, en pasos de un minuto, hasta un máximo de 15 minutos, para ajustarlo a sus necesidades, las de sus clientes y las especificaciones legales. Su gran capacidad de memoria le permite almacenar hasta 6 años de datos con sus cuatro sondas de temperatura registrando a un intervalo típico de 5 minutos.

La información almacenada en el registro se puede recuperar de varias maneras:

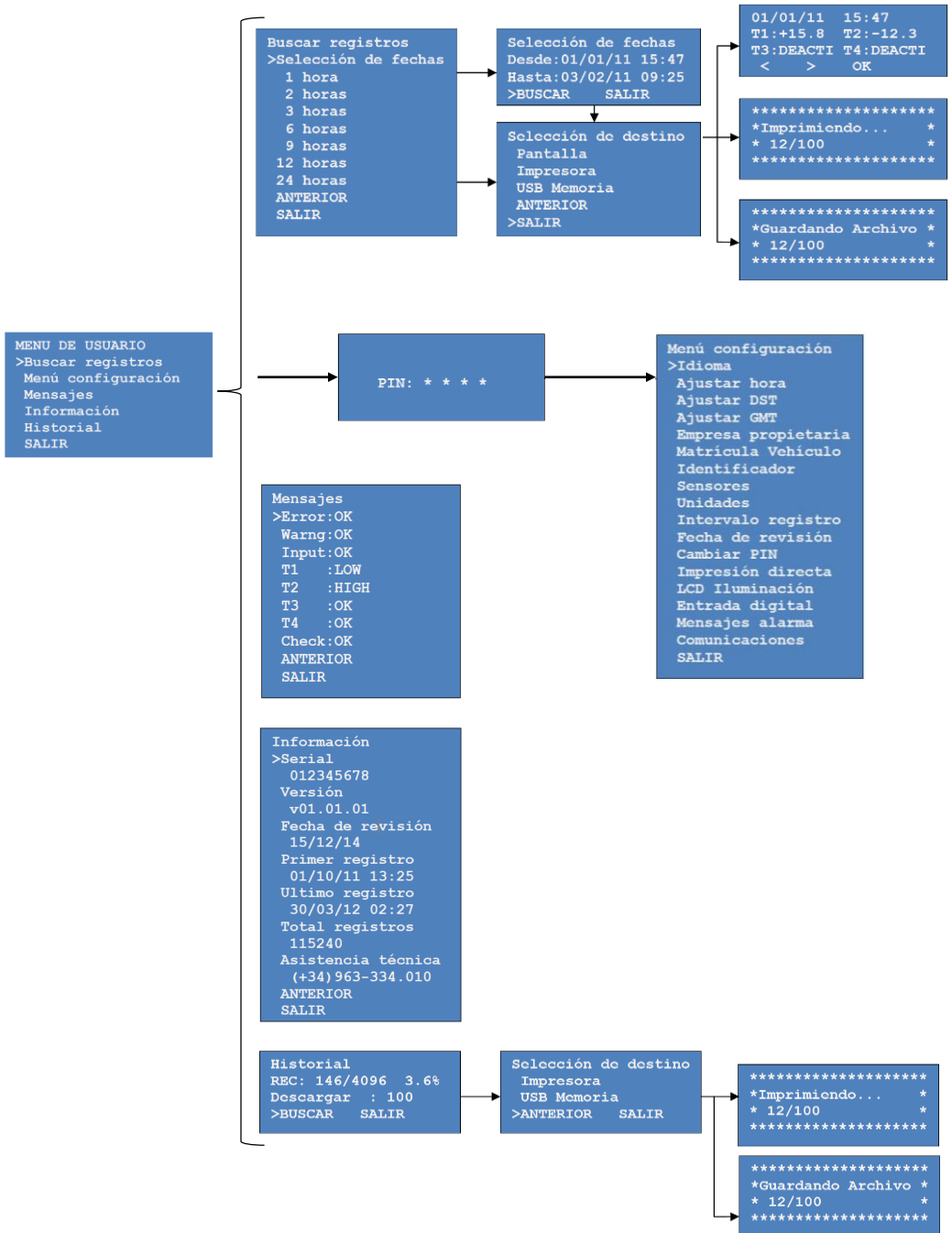
Generación de tickets por impresora externa, descarga de fichero por USB, por la pantalla del termotrans o a través de Internet (si se realiza la instalación junto al dispositivo GPS/GPRS)

2.- Funcionamiento de las teclas



El teclado de cuatro botones, integrado en el frontal del equipo, es la manera de la que disponen los usuarios para manejar el instrumento y así poder desplazarse en los diferentes menús como realizar algunas configuraciones del sistema. Las funciones de cada botón se describen en la siguiente tabla.

	Izquierda/Arriba/Disminuir	<u>Desplazamiento entre los campos del menú y cambio del valor de los parámetros disponibles.</u> Cuando el cursor está parpadeando, se cambia el valor de ese campo mediante las flechas. Cuando está subrayado, nos podemos desplazar por los distintos campos.
	Derecha/Abajo/Incrementar	
	Aceptar	<u>Confirmar la selección.</u> Pulsando esta tecla, confirmamos que el valor seleccionado es el deseado.
	Impresión directa/Salida del menú	<u>Impresión directa de un ticket o salida del menú hacia un nivel superior.</u> Pulsando esta tecla desde la pantalla de inicio, accedemos al menú de impresión directa. Si nos encontramos en otra pantalla, al pulsar esta tecla retrocedemos hacia un nivel superior del menú.

3.- Árbol de menús

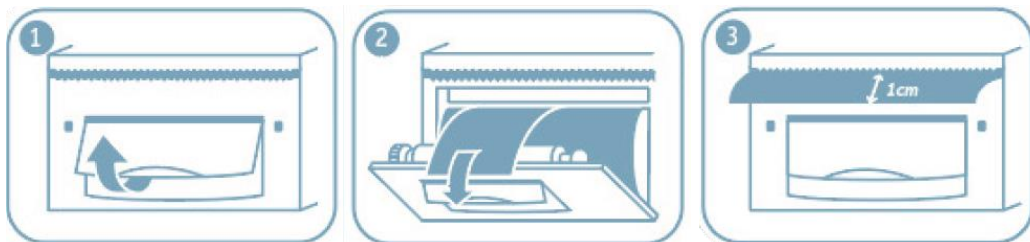


4.- Impresión directa

Para acceder al menú de Impresión directa, en primer lugar hay que pulsar cualquier tecla para iluminar la pantalla. A continuación hay que pulsar la tecla  para acceder a dicho menú. Por último, desplazarse con las flechas del teclado y seleccionar, pulsando la tecla OK  los últimos X minutos deseados. *El intervalo de impresión que aparece por defecto se puede cambiar en el menú de configuración.

5.- Cambio del rollo de papel de la impresora

Para cambiar el rollo de papel de la impresora, en primer lugar hay que abrir la tapa tirando desde la pestaña hacia arriba. La tapa abre unos 90º por lo que no hay que forzar más la apertura. Una vez abierta, se retira el rollo de papel usado y se introduce uno nuevo con el extremo libre saliendo desde la parte trasera de la impresora, como se indica en la siguiente figura. Por último, dejar por fuera aproximadamente 1cm del extremo del rollo y cerrar la tapa.




6.- Buscar registros

Los registros de temperatura de Termotrans se pueden recuperar de varias maneras: visualizando en la pantalla del dispositivo, imprimiendo un ticket por la impresora, descargando un fichero en un pendrive por el puerto USB o por vía web si se tiene instalado un dispositivo localizador GPS/GSM.

Las tres primeras opciones se describen a continuación. Para la última opción no es necesario configurar nada en Termotrans, todo se hace desde la web de gestión de flotas contratada.

6.1.- Selección de fechas

El primer paso para acceder a los registros es entrar en el menú “Buscar registros”. Para ello hay que acceder al “menú de usuario” pulsando cualquiera de las 3 teclas  con la pantalla iluminada. A continuación, hay que seleccionar la opción “Buscar registros”.

Una vez en este menú se puede seleccionar fechas o bien, descargar las últimas X horas deseadas.

Si se elige la selección de fechas, hay que introducir las fechas deseadas mediante las teclas, recordando que si el cursor está parpadeando, cambiamos esa cifra. Si por el contrario aparece una raya debajo de la cifra, nos podemos desplazar por los distintos campos. La acción de cambiar entre el parpadeo y el subrayado se realiza con la tecla OK. Una vez elegidas las fechas deseadas, nos desplazamos hasta la opción “Buscar” y pulsamos OK. A continuación elegimos el destino, el medio por el cual queremos visualizar los registros: Pantalla, Impresora o USB.

Otra opción disponible es elegir las últimas X horas deseadas. Este intervalo de tiempo es configurable. Una vez elegido el tiempo deseado, se realiza la misma acción que en la selección de fechas, la selección del destino de visualización.

6.2.- Pantalla

La elección de la pantalla implica que la visualización de los registros se hará directamente por la pantalla LCD de Termotrans. Para desplazarse por los diferentes registros, se utilizan las flechas del teclado.

6.3.- Impresora

La elección del ticket nos proporcionará un ticket impreso en papel con los registros deseados. En esta opción nos tenemos que asegurar que la impresora está conectada (en el modelo de cabina) y de que hay papel suficiente en ella.

6.4.- USB Memoria

Por último, si se elige la descarga por USB, lo primero que hay que hacer es conectar un pendrive en la ranura USB. Una vez conectado, Termotrans emite tres pitidos cortos consecutivos. Al seleccionar “USB Memoria” se genera un fichero con los registros contenidos en el intervalo seleccionado. Existe una limitación de hardware que impide generar ficheros con más de 720 registros en ellos, pero se pueden generar tantos ficheros como se deseen. El fichero generado tendrá el nombre: *yyymmddhh.mms*, siendo:

yy: año ; *mm*: mes ; *dd*: día ; *hh*: hora (formato 24h) ; *mm*: minuto ; *s*: decena del segundo

Este fichero se puede visualizar en cualquier editor de texto, como el bloc de notas de Windows o Microsoft Word. La extensión del archivo se puede cambiar una vez descargado en el ordenador y el formato de codificación es el estándar de Windows.

En caso de estar conectado el pendrive y no conseguir descargar el fichero, se recomienda formatear el pendrive en formato FAT-32 (**¡Atención!** Esto borrará todos los archivos que se encuentren en el pendrive, asegúrese de guardarlos previamente)

7.- Menú de configuración

El Menú de Configuración permite cambiar elementos de operación del sistema para adecuarlo a las necesidades de la aplicación, adecuarse a requerimientos legales y ajustar la información que aparece en los tickets de registros de temperatura.

Para acceder al Menú de configuración es necesario introducir la clave de usuario o PIN.

7.1.- Acceder con PIN - Cambiar PIN

Tras acceder al Menú de configuración, entre todas las opciones disponibles, encontramos “Cambiar PIN”, en ella es posible cambiar el PIN actual por otro nuevo, para ello habrá que introducir el PIN viejo y posteriormente el nuevo deseado. El PIN establecido por defecto es 0000.

7.2.- Idioma

Otra de las opciones disponibles para configurar, es el idioma. Podemos configurar Termotrans para visualizar los textos en los siguientes idiomas: Español (por defecto), Inglés, Italiano, Portugués, Francés, Alemán, Catalán, Euskera, Gallego y Valenciano.

7.3.- Ajustar hora

El termógrafo Termotrans, permite un ajuste del reloj de usuario de hasta ± 30 min, con el fin de poder corregir pequeñas variaciones en la hora al generar un reporte. Seleccionando la opción RESET, se reinicia el ajuste a un valor de 00:00.

7.4.- Ajustar DST

La opción DST o ajuste del horario de verano, activa o desactiva el cambio automático de hora durante el horario de verano. Por defecto se encuentra ACTIVADO con los criterios siguientes:

- El último domingo de Marzo a las 01:59:59, en el siguiente segundo serán las 03:00:00.
- El último domingo de Octubre a las 02:59:59, en el siguiente segundo serán las 02:00:00.

7.5.- Ajustar GMT

El ajuste GMT o huso horario, especifica en qué huso horario está configurado el dispositivo. El huso horario que viene configurado por defecto es el de la España peninsular UTC +1.

En los tickets generados aparecerán los registros con la hora de usuario configurada, además en la parte inferior

7.6.- Empresa propietaria

El valor del campo de “Empresa propietaria” aparece en el encabezado de los tickets generados. Se permite un nombre de hasta 17 caracteres (espacios incluidos) y es el identificador de la empresa usuaria del termógrafo.

7.7.- Matrícula del Vehículo

El valor del campo “Matrícula Vehículo” aparece en el encabezado de los tickets generados. Es el campo encargado de contener la información del vehículo



**Grupo
Buscalia**



ASOCIADO AL INSTITUTO *ai2* DE LA UPV

